

DECOMEDICAL



**Instrukcja obsługi
DECOPEEL Model DEC47**

Instrukcja obsługi
DECOPEEL Model DEC47

Spis treści:

Spis treści
Informacje ogólne
Przeciwwskazania
Skutki uboczne
Charakterystyki sprzętu
Efekty i korzyści urządzenia
Mikro dermabrazja
Sposoby użycia
Wskazówki dotyczące zabiegu
Zabiegi mikro dermabrazji
Dokumentacja techniczna
Ogólne właściwości
Środowisko działania
Oznaczenia/ instalacja
Przyrządy sterowania i funkcje
Instrukcje użytkowania
Konserwacja
Zanieczyszczenie środowiska
Wymagania związane z bezpiecznym użyciem sprzętu

Informacje ogólne

Instrukcja ta zawiera wszelkie informacje potrzebne do instalacji, użycia oraz konserwacji wyposażenia sprzętu. Proszę zapoznać się dokładnie z tymi wskazówkami przed użyciem sprzętu, aby uniknąć zagrożeń związanych z jego użytkowaniem.

WAŻNE – Książeczka ta powinna być zawsze dołączona do sprzętu dla dalszych porad. Jeżeli urządzenie zostanie odsprzedane lub udostępnione innym, proszę upewnić się, że dołączona jest ta książeczka, aby nowy właściciel był w stanie zapoznać się z właściwym funkcjonowaniem urządzenia oraz odpowiednimi wskazówkami.

Przeciwwskazania do mikro dermabrazji

Mikro dermabrazji powinni unikać:

- Nastolatki oraz kobiety w ciąży i karmiące matki. Hormony mogą powstrzymać lub zmieniać rezultaty mikro dermabrazji. Najlepiej poczekać, aż do unormowania się poziomu hormonów przed zastosowaniem tej metody.
- Ludzie stosujący obecnie lub niedawno preparat Accutane (izotretynoinę). Accutane zwiększa wrażliwość skóry, dlatego po użyciu go należy odczekać 6-12 miesięcy, aby zastosować jakąkolwiek terapię związaną z regeneracją powierzchni skóry, nie tylko mikro dermabrazję.
- Osoby cierpiące na zrogowacenia, a także osoby z niezdiagnozowanymi zmianami skóry, aktywnym trądzikiem różowatym lub trądzikiem (choć osoby z delikatnym trądzikiem zaobserwowały pozytywne zmiany), cukrzycą, schorzeniami układu odpornościowego, słabymi naczyniami włosiczkowymi, egzemą, zapaleniem skóry, łuszczycą, toczniem, liszajami lub złośliwymi guzami skóry (brodawkami).

Efekty uboczne

Równowaga kolorystyczna skóry może zostać naruszona (innymi słowami: można nabawić się ciemnych lub jasnych plam stosując mikro dermabrazję). Ryzyko jest niewielkie, ponieważ metoda ta jest delikatną ingerencją. Usuwa jedynie zewnętrzną warstwę skóry (uformowaną z martwych komórek skóry), pozostawiając żywą tkankę nienaruszoną. Jednak odkryto, że osoby z ciemniejszą karnacją skóry (rodzaje IV, V oraz VI wg skali Fitzpatricka – zob. poniżej) są bardziej narażone na zakłócenia pigmentu. I choć ryzyko zakłócenia równowagi pigmentu jest znikome (najniższe ze wszystkich zabiegów odnowy) w przypadku ciemniejszych rodzajów skóry, nadal istnieje.

1. W przypadku, gdy urządzenie do mikro dermabrazji nie jest właściwie używane lub nieodpowiednio dezynfekowane, można spodziewać się wystąpienia przebarwień, zranień skóry lub infekcji (bardzo rzadkie, lecz możliwe). Ważne jest, by pamiętać, że jednorazowa nakładka znajdująca się przy piórze jest jedyną częścią urządzenia, która powinna stykać się ze skórą podczas zabiegu. Po zakończonym zabiegu należy ją wyrzucić do śmieci.
2. Możliwe jest wchłonięcie mikro kryształków używanych podczas zabiegu. Kryształki tlenku glinu nie wywołują jednak reakcji alergicznych lub reakcji szkodliwych. Nie są toksyczne ani rakotwórcze. Połknięcie kryształków w niezmiernie dużych ilościach może wywołać problemy z oddychaniem (bardzo rzadkie, lecz możliwe).
3. Po zabiegu mikro dermabrazji powszechnymi reakcjami są: wrażliwość na promienie słoneczne, łuszczenie się skóry, zaczerwienienia, a u niektórych osób czasowe odbarwienia skóry. Efekty te są tymczasowe; jeżeli utrzymują się, należy przerwać terapię.

Charakterystyki sprzętu

DECOPEEL może być stosowany w przypadku występowania: trądzik, trądzik zaskórnikowy, blizny potrądzikowe, zmarszczki, uszkodzenia wywołane promieniami słonecznymi, przebarwienia, powiększone pory, tzw. plamy starcze.

Można go stosować na następujące części ciała: twarz, dekolt, ramiona, plecy, nogi, itp. Czas stosowania podczas jednego zabiegu oraz liczba zabiegów zależne są od specyfikacji leczonego problemu.

DECOPEEL – mikrodermabrazja – jest nieinwazyjną, złuszcządzającą i regenerującą metodą, która stosuje kryształki tlenku glinu do odnowy skóry. Kryształki delikatnie ścierają skórę, w celu usunięcia z niej martwych komórek warstwa po warstwie. Podciśnienie urządzenia stymuluje cyrkulację krwi oraz pobudza zwiększony przepływ krwi w danym miejscu. Stymuluje też wytwarzanie kolagenu oraz elastyny, co przekłada się na bardziej sprężysty i młody wygląd skóry. Praktycznie mikrokryształki zostają zaaplikowane na skórę z odpowiedniej dyszy, powodując efekt wygładzania. Następnie kryształki wraz z obumarłymi komórkami skóry są zasysane z powrotem (przez tą samą część dyszy) do specjalnego pojemnika na proszek (który można następnie opróżnić do śmieci).

Istnieje kilka rodzajów mikrokryształów znajdujących zastosowanie w mikro dermabrazji, lecz kryształki tlenku glinu (corundum) są najlepsze ze względu na:

- Tlenek glinu jest drugim co do twardości minerałem (po diamentach);
- Nieregularne kształty czynią je bardziej skutecznym środkiem ściernym. Tlenek glinu jest również obojętnym chemicznie związkami, który nie powoduje alergicznych bądź szkodliwych reakcji;
- Nie zawierają substancji chemicznych;
- Nie są wchłaniane przez skórę;
- Posiadają właściwości antybakteryjne i dlatego są bardzo pomocne w leczeniu trądziku.

Efekty i korzyści urządzenia

Dzięki ciśnieniu i zasysaniu mikro kryształków, DECOPEEL stymuluje cyrkulację krwi oraz pobudza zwiększony przepływ krwi w danym miejscu. Stymuluje wytwarzanie kolagenu i elastyny, co przekłada się na bardziej sprężysty i młody wygląd skóry. Podrażnienie wywołane zabiegiem mikro dermabrazji zredukowane jest do minimum, a klient może zaraz po zabiegu wrócić do swych codziennych zajęć. Obojętne chemicznie i sterylne kryształki nie powodują alergicznych reakcji. Rezultaty są natychmiastowe: poprawa wyglądu skóry oraz odwrócenie efektów starzenia. Zatem pacjenci są zadowoleni już po pierwszym zabiegu, a po każdym kolejnym skóra nabiera coraz lepszego wyglądu. Zaleca się serię minimum 8 zabiegów, a w przypadku przebarwień i blizn trądzikowych liczba koniecznych zabiegów może być większa.

Po zakończeniu serii zabiegów zaleca się powtarzanie jednego zabiegu raz na miesiąc. Średnio kolejne zabiegi wykonuje się co 7-10 dni.

Mikrodermabrazja

Urządzenie DECOPEEL wykorzystuje mikrodermabrazja, najbardziej naturalną metodę odzyskiwania wyglądu młodej skóry bez użycia środków chemicznych, promieni laserowych bądź zabiegów chirurgicznych, wykluczającą długotrwałe podrażnienia i zaczerwienienia. Urządzenie DECOPEEL jest najlepszym rozwiązaniem dla każdego, kto chce poprawić wygląd skóry i pozbyć się oznak starzenia.

Bliznowacenie, blizny potrądzikowe, plamy starcze i zmarszczki powstałe na skutek nadmiernego działania promieni słonecznych oraz inne problemy związane z pigmentem mogą być usunięte z pomocą kryształków użytych do mikrodermabrazji w DECOPEEL. Różnica w wyglądzie skóry będzie oczywista. To najbardziej bezpieczna i najbardziej efektywna metoda redukcji zmarszczek, złuszczenia skóry oraz korekcji pigmentu. Nasze urządzenie do mikrodermabrazji odnawia skórę przez usunięcie szarego, martwego, zniszczonego przez słońce naskórka, a także stymuluje produkcję nowych komórek skóry i kolagenu.

System mikrodermabrazji wykorzystany w urządzeniu DECOPEEL zapewnia wspaniałe rezultaty, co przekłada się na satysfakcję klienta. Nasze urządzenie do mikrodermabrazji posiada specjalną głowicę, z pomocą której kryształki delikatnie są aplikowane na skórę i gładzą jej powierzchnię usuwając jej niedoskonałości. Podczas zetknięcia ze skórą, kryształki usuwają starą, martwą i łuszczącą się skórę, a także złuszczą i polerują jej głębsze warstwy. Mikrodermabrazję stosuje się głównie w celu:

- Wymiany komórek;
- Poprawy barwy skóry;
- Zredukowania nierówności skóry;
- Zmniejszenia i wypłycenie blizn;
- Oczyszczenia porów skóry oraz nadania jej zdrowego wyglądu;
- Samo podciśnienie wzmacnia krążenie krwi i uaktywnia produkcję kolagenu, powodując rozwój nowej młodo wyglądającej skóry. Tlen dodatkowo pomaga przyspieszyć produkcję kolagenu i daje ukojenie nowo złuszczonej skórze.

Sposoby użycia

Wskazówki dotyczące zabiegu

Przed zabiegiem

- Usuń soczewki kontaktowe, kolczyki z uszu oraz wszelkie kolczyki z twarzy. Przykryj włosy czepkiem lub zepnij opaską.
- Nałóż ochraniacze na oczy, aby kryształki nie znalazły się w kontakcie z obszarem wokół oczu. Należy tego bezwzględnie przestrzegać, szczególnie aplikując mikrodermabrazję w celu zredukowania tzw. kurzych łapek. Oczy należy chronić przed dostaniem się kryształków, co może wywołać szczególną irytację.
- Przed zabiegiem oczyść skórę środkiem odtłuszczającym lub ściągającym z wysokoprocetowym alkoholem, aby usunąć wszelkie pozostałości po makijażu i natłuszczeniu.
- Osusz skórę, aby jej powierzchnia była całkowicie sucha i rozpocznij mikrodermabrazję.
- Istnieje możliwość kontrolowania podciśnienia, z jaką mikrodermabrazja nastąpi. W przypadku klienta, który nigdy wcześniej nie stosował tego zabiegu, technik lub kosmetyczka

powinni ustawić urządzenie na niższe natężenie. Można kontrolować zarówno sposób wydobywania się kryształków, siłę tarcia, jak i siłę ich zasysania.

Podczas zabiegu

Dyszą można poruszać ruchami kolistymi, pionowymi bądź wzdłuż osi uszkodzenia. Liczba ruchów zależy będzie od różnych czynników takich jak rodzaj uszkodzenia, od części ciała poddanej zabiegowi i koloru skóry. Czym wolniej pióro przesuwa się po skórze, tym głębsze złuszczenie. Podobnie, czym szybciej dysza przesuwa się po skórze, tym płytsze będzie złuszczenie. Typowy zabieg mikro dermabrazji stosowany na twarzy wymaga dwukrotnego cyklu. W pierwszym cyklu ruchy powinny być poziome zaczynając od linii włosów w dół aż do podbródka. W drugim cyklu ruchy powinny być pionowe. Po zakończeniu dwóch cykli obsługujący powinien zastosować zabieg w tych częściach twarzy, które klient chce poprawić – np. linie wokół oczu, okolice górnej wargi bądź obszary przebarwione. W tych miejscach stosujący urządzenie powinien dokonać wielokrotnych powtórzeń, przesuając je w różnych kierunkach, aby wygładzić skórę. Wielokrotne przesunięcia powinny dochodzić do punktu zerwania skóry. Wymaga to praktyki, a dokonując wizualnej oceny, można osiągnąć zadawalające rezultaty. Cała procedura opiera się na doświadczeniu obsługującego.

Zaraz po zabiegu

Zalegające kryształki należy usunąć z pomocą suchych płatków kosmetycznych, a następnie wyrzucić. Oczyść twarz kilkakrotnie, by się upewnić, że wszystkie kryształki zostały usunięte, choć procedura jest nieinwazyjna. Nie używaj szczoteczek do usuwania kryształków.

Wynikiem końcowym często będzie zaczerwieniona skóra czy rumień. Mikro dermabrazja z natury pozostawi naskórek podrażnionym, odwodnionym i wrażliwym. Pierwszym celem po zabiegu jest nawilżenie skóry. Pamiętaj, że każda substancja naniesiona na starty obszar może wywołać delikatne do umiarkowanego odczucie kłucia. Reakcja ta jest normalna. W dodatku każda substancja naniesiona na skórę zostanie wchłonięta szybciej i głębiej.

- Oczyść skórę z kryształków z pomocą bawełnianych płatków.
- Drugi i trzeci raz przetrzyj z pomocą zimnego okładu, aby uspokoić skórę.

Opcjonalnie: zastosuj kompres lawendowy:

- Dodaj 4-5 kropli czystej lawendy do zimnej oczyszczonej wody.
- Namocz w wodzie bawełniane płatki.
- Nałóż na twarz, pomijając usta i nos dla sprawnego oddychania.
- Pozostaw na 2-3 minuty lub do czasu, gdy płatki się ogrzeją.

Lawenda studzi i przenosi ciepło ze skóry na płatki.

- Nałóż żel „normalizujący komórki”, którego składnikami są gliceryna, alantoina, sodium PCA (sól sodowa kwasu piroglutaminowego).
- Nałóż nietwardniejący, nawilżający żel lub maseczkę opartą na kremie. Pozostaw na 15 minut a następnie zmyj zimną wodą używając bawełnianych płatków.
- W ciągu dnia oprócz kremu pielęgnacyjnego stosuj preparaty z filtrem UV. Wieczorem nałóż nawilżający krem na noc.

Zalecamy, by klient nie wystawiał się na bezpośrednie oddziaływanie promieni słonecznych. W przeciwnym razie powinien nanieść dużą ilość emulsji z filtrem ochronnym.

Czas trwania zabiegu

Zazwyczaj oscyluje między 30 a 45 minut; zależy to od zmian skóry, na które jest stosowany.

REGUŁY POSTĘPOWANIA PODCZAS ZABIEGU			
STAN	CZĘSTOTLIWOŚĆ	TECHNIKA	PIELĘGNACJA PO ZABIEGU (wszystkich sesjach)
Delikatne linie	Co 7-10 dni / 6 sesji	Poziome, pionowe, pod kątem, okrężne	Nawilżacz 5-10% AHA
Przerośnięte blizny (hipertroficzne)	Co 14 dni / 6 sesji	Głęboka abrazja, ostre nacieranie	Kremy nawilżające
Przebarwienia (mniej niż 2 lata)	Co 7-10 dni / 6 sesji	Ruchy okrężne	Hydrochinon, kremy przeciwsłoneczne, kapelusze
Przebarwienia (ponad 2 lata)	Co 7-10 dni / 8-10 sesji	Ruchy okrężne	Jak powyżej
Łojotokowe rogowacenia	Co 7-10 dni / 4 sesje	Płytką abrazja	Kremy beta-hydroksylowe
Torbiel naskórkowa	Co 10 dni / 3 sesje	Ruchy okrężne	Miejscowa aplikacja wysychającej maseczki
Trądzik stopnia I (otwarte i zamknięte zaskórniki)	Co 7-10 dni / 4 sesje	Poziome, pionowe, pod kątem, okrężne	Oczyszczenie twarzy

Dokumentacja techniczna

Źródło energii	230 V 50/60 Hz
Wymiary	29X24X35 cm
Waga netto	5 kg
Maksymalna moc wyjściowa	800 mbar
Bezpieczniki	Nr 2, 800 mA
Maksymalne zużycie	90 Watt

Ogólne właściwości

Klasa ochrony: A
Aplikator typ B



Funkcjonowanie: ciągłe.

Środowisko działania

Temperatura otoczenia: 5 do 40 st. C
Wilgotność względna: 30 – 75%
Ciśnienie atmosferyczne: 700 – 1060 hPa

SYMBOLE



Uwaga, ZAPOZNAJ SIĘ Z ZAŁĄCZONĄ INSTRUKCJĄ



URZĄDZENIE TYPU: B

Instalacja

Gdy otrzymasz urządzenie, sprawdź czy zawartość została nienaruszona. Obejrzyj samo urządzenie, aby ewentualnie poinformować nas o możliwych uszkodzeniach w czasie transportu.

Upewnij się, że układ elektryczny w miejscu pracy urządzenia został wykonany zgodnie z regulacjami dotyczącymi czynności wykonywanych w salonach kosmetycznych. Pod żadnym pozorem nie wolno instalować urządzenia w pobliżu wanien do kąpeli, zlewów, a także innych zbiorników, które mogą przypadkowo przeciekać lub kapać, jak również w pobliżu źródeł ciepła i ognia – stanowi to poważne zagrożenie nawet, gdy urządzenie nie jest uruchomione. Upewnij się, że zarówno napięcie (volt) jak i absorpcja mocy (Watt) określona na etykiecie urządzenia są zgodne z wartościami prądu dostępnego we wtyczce. W przeciwnym wypadku nie pod żadnym pozorem nie podłączaj urządzenia. Przed podłączeniem wtyczki upewnij się, że główny wyłącznik (fot. 1) znajduje się w pozycji 0 a także nie używaj żadnych reduktorów.

Podłącz kabel do gniazda z uziemieniem, które powinno mieć odpowiednie zabezpieczenie.



Przyrządy sterowania i funkcje

Zdjęcie A

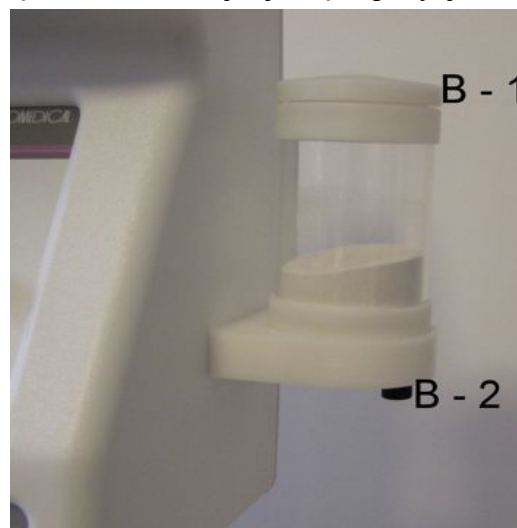


- 1) Wskaźnik siły podciśnienia
- 2) Pokrętło regulacji mechanicznej siły tarcia
- 3) Pokrętło regulacji gęstości przepływu kryształków
- 4) UWAGA: zapoznaj się z dołączoną instrukcją obsługi
- 5) OCHRONA: urządzenie chroniące przed bezpośrednim i pośrednim kontaktem

Instrukcje użytkowania

Cyfry użyte w kolejnych instrukcjach odnoszą się do oznaczeń ze zdjęcia A. Podłącz urządzenie do gniazda 230 V 50/60 Hz, z uziemieniem odpowiadającym obowiązującym normom. Upewnij się, że przełącznik „0/–” znajduje się w pozycji „0” (fot. 1).

Fot. B



- 1) Wsyp obojętny chemicznie proszek z kryształkami (kod AC0687) do odpowiedniego pojemnika (fot. B). Odkręć a następnie dobrze zakręć wieko pojemnika (poz. B-1). Upewnij się, że pokrętło zabezpieczenia (poz. B-2) jest właściwie zamknięte.

2) Upewnij się, że pokrywa pojemnika na odzyski również jest właściwie zamknięta (fot. C-1).

Fot. C

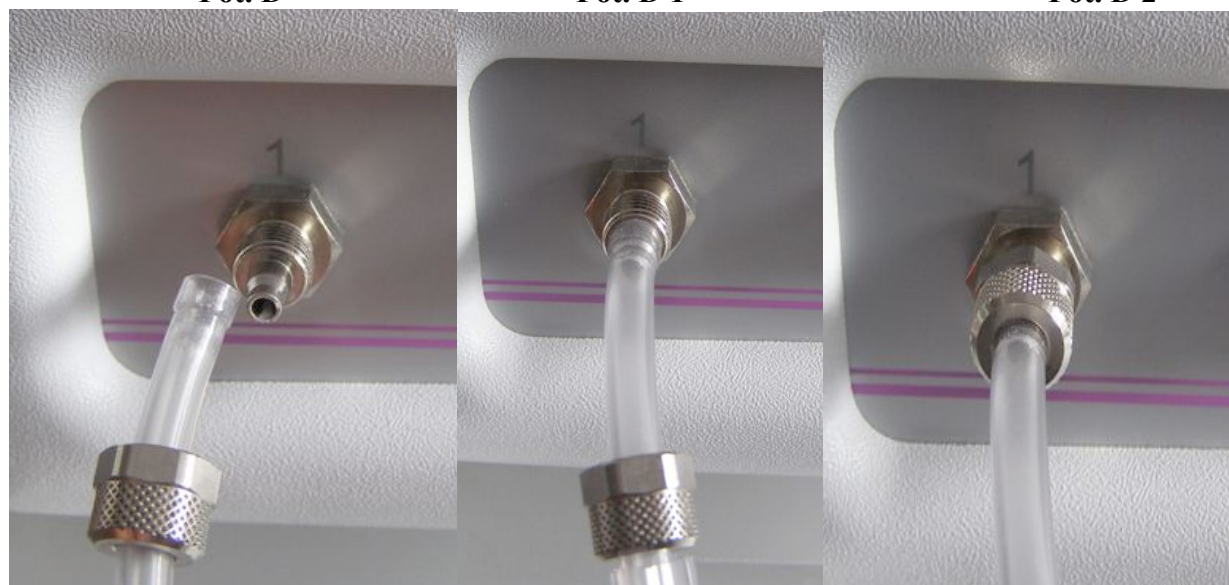


3) Podłącz oba przewody łączące z dyszą do właściwych otworów 1 i 2, jak widoczne na zdjęciach poniżej:

Fot. D

Fot. D 1

Fot. D 2



Taką samą procedurę należy zastosować w przypadku podłączenia przewodu nr 2 do wyjścia nr 2.

4) Nakładka jednorazowego użytku powinna być umieszczona na końcówce dyszy – fot. E.

Fot. E

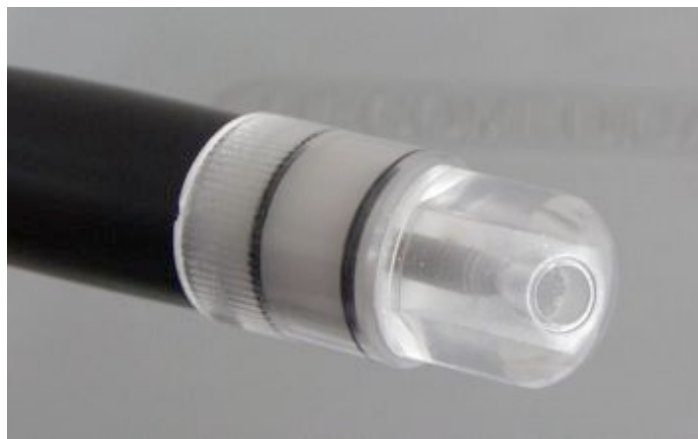


5) Włącz urządzenie przełączając włącznik „0/-” na pozycję „-” (**fot. 1**)

6) Ustaw gałki sterujące 2 i 3 w pozycji „minimum” (fot. A)

7) Oprzyj nakładkę dyszy na skórze i upewnij się, że kopuła dokładnie przylega do skóry (fot. F)

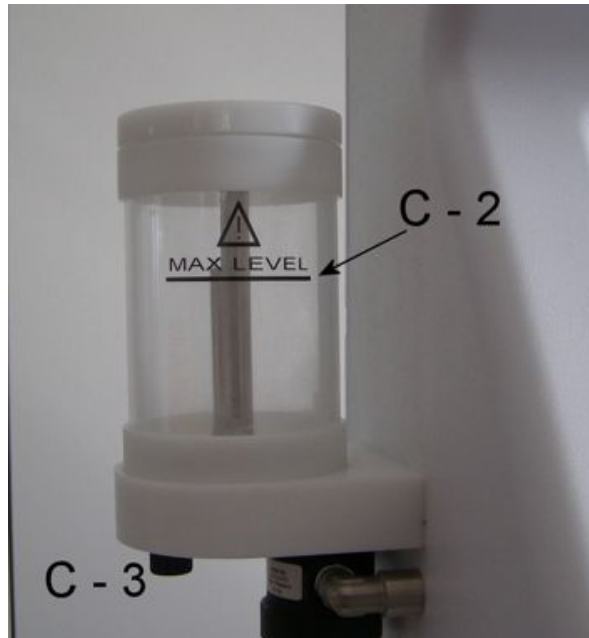
Fot. F



8) Rozpocznij zabieg. Ustaw mechaniczną siłę tarcia regulując odpowiednio gałkę nr 2 – podciśnienie (vacuum); ustaw gęstość przepływu kryształków regulując gałkę nr 3 – moc (power). Ustawienia urządzenia powinny odpowiadać rodzajowi wykonywanego zabiegu oraz wrażliwości klienta.

9) WAŻNE: Podczas zabiegu, sprawdzaj czy poziom proszku w pojemniku na odzyski nie przekracza wskazania „maksimum”, oznaczonego na pojemniku (fot. C-2).

Jeżeli tak się zdarzy, zabieg musi być natychmiast przerwany. Wyłącz urządzenie; opróżnij pojemnik odkręcając nakrętkę (fot. C-3). Umieść pojemnik ponownie w pierwotnej pozycji, zamykając go z pomocą odpowiedniej nakrętki (zawsze sprawdzaj, czy wieko pojemnika jest odpowiednio zamknięte) i kontynuuj zabieg.



Fot. C

10) Po zakończonym zabiegu wyrzucić zużytą jednorazową nakładkę z dyszy

Zwykła konserwacja

Zaleca się czyszczenie urządzenia z użyciem alkoholu lub środka dezynfekującego. Nigdy nie używaj produktów ściernych do czyszczenia panelu przedniego lub pojemników. Nie zanurzaj urządzenia w żadnego rodzaju cieczach. Zalecamy okresową kontrolę urządzenia (raz w roku), wykonywaną wyłącznie przez wykwalifikowany personel autoryzowany przez DECOMEDICAL di J.M.L. s.r.l., aby sprawdził stan konserwacji oraz ustawienia urządzenia.

Wyjątkowa konserwacja

W przypadku odnotowania utraty mocy ścierniej, należy wymienić filtr znajdujący się pod pojemnikiem na odzyski.

Wymiana filtra

- 1) Upewnij się, że urządzenie jest wyłączone.
- 2) Odkręć pojemnik z filtrem (fot. G-1)

Fot. G



- 3) Wyjmij zużyty filtr odkręcając nakrętkę zabezpieczającą (G-2)
- 4) Załóż nowy filtr (kod AC0689 – Decopeel filter); zablokuj filtr odpowiednią nakrętką i przykręć odpowiednio pojemnik na filtr, aby zapobiec utracie powietrza.

Zanieczyszczenie środowiska

Postępuj zgodnie z obowiązującymi prawami dotyczącymi indywidualnego składowania odpadów, szanując środowisko, w którym żyjemy. Wszystkie elementy opakowania są przyjazne środowisku, zgodnie z obowiązującymi regulacjami europejskimi. Zalecamy zachowanie całości oryginalnego opakowania na wypadek przewożenia sprzętu w przyszłości.

Wymagania związane z bezpiecznym użyciem sprzętu

DECOMEDICAL di J.M.L. s.r.l. bierze odpowiedzialność za bezpieczeństwo i właściwe funkcjonowanie sprzętu pod warunkiem, że:

- Instalacja elektryczna w pomieszczeniach, w których jest używany spełnia standardy CEI (UNE);
- Przestrzega się wszelkich zaleceń wymienionych w instrukcji obsługi;
- Konserwacja, naprawy i dostrajanie sprzętu wykonywane są przez fachowców autoryzowanych przez DECOMEDICAL di J.M.L. s.r.l.

Producent ma prawo w każdej chwili i bez podania do wcześniejszej wiadomości, dokonać wszelkich modyfikacji związanych z rozwojem technologicznym.

Gwarancja

Szanowny nabywco,

Dziękujemy za zakupienie produktu firmy Decomedical. Mamy nadzieję, że usatysfakcjonuje ono Państwa oczekiwania.

W mało prawdopodobnym przypadku, gdyby produkt wymagał naprawy gwarancyjnej, prosimy o kontakt z DECOMEDICAL di J.M.L. s.r.l.

Address: Via Lauro, 5 84090 S. Mango Piemonte (SA) - ITALY

Nr telefonu: 0039 089 631094

Fax: 0039 089 631333

E - mail: decomedical@decomedical.com

Aby uniknąć niepotrzebnych kłopotów z Państwa strony, zalecamy uważne zapoznanie się z całą instrukcją przed skontaktowaniem się w sprawie serwisu gwarancyjnego.

Informacje dotyczące gwarancji

1. Okres obowiązywania i ważność

1.1 Urządzenie objęte jest dwuletnią gwarancją rozpoczynającą się z datą oryginalnego zakupu.

1.2 Wykonanie jednej lub więcej napraw w okresie gwarancyjnym nie skutkuje rozpoczęciem nowego okresu gwarancyjnego.

2. Warunki

2.1 Gwarancja ma zapewnić wymianę lub nieodpłatną naprawę części urządzenia, które są wadliwe z winy producenta.

2.2 Naprawy gwarancyjne będą wykonywane jedynie za dostarczeniem dowodu zakupu (wskazującego na datę zakupu, nazwę modelu oraz nazwę przedstawiciela) wraz z uszkodzonym produktem. Decomedical di J.M.L. s.r.l. zastrzega sobie prawo do odstąpienia od nieodpłatnych napraw w przypadku, gdy brak jest odpowiedniej dokumentacji, lub gdy okaże się ona niekompletna bądź nieczytelna.

2.3 Gwarancja ta nie obejmuje kosztów transportu oraz zagrożeń występujących przy transportowaniu Państwa produktu do i z Decomedical di J.M.L. s.r.l.

3. Unieważnienie i ograniczenia

3.1 Gwarancja nie obejmuje urządzeń, które uległy zniszczeniu lub uszkodzeniu z powodu: niewłaściwego i nieadekwatnego pakowania (dlatego zalecamy zachowanie oryginalnego opakowania w celu ewentualnego zwrotu lub odesłania do serwisu), wymiany części i akcesoriów przez podmioty nie upoważnione przez Decomedical di J.M.L. s.r.l., konserwacji przeprowadzanej przez nieupoważniony bądź niewykwalifikowany personel, nie dostosowywania się do regulacji związanych z zanieczyszczeniem środowiska, a także z powodu wszelkich okoliczności, których nie można łączyć z defektami powstałymi z winy producenta (np. wyładowania atmosferyczne, powódzie, pożary, rewolty i wojny).

3.2 Gwarancja nie obejmuje produktów, które po sprawdzeniu przez wyznaczonego pracownika firmy, okażą się być sprawne.

3.3 Gwarancja nie obejmuje części uszkodzonych przez zaniedbania bądź nieostrożność (nie respektowanie instrukcji zawartych w instrukcji obsługi), niewłaściwe podłączenie lub konserwację.

3.4 Producent nie gwarantuje napraw serwisowych w przypadku stwierdzenia zmiany, wymazania, usunięcia lub nieczytelności nazwy modelu bądź numeru seryjnego zamieszczonych na etykiecie produktu (z tyłu urządzenia).

3.5 Producent nie odpowiada za bezpośrednie bądź pośrednie uszczerbki na zdrowiu osób i zwierząt, a także za zniszczenia rzeczy w wyniku nieprzestrzegania zasad wymienionych w instrukcji obsługi, szczególnie w części dotyczącej użytkowania i konserwacji urządzenia.

3.6 Uwagi dotyczące uchybień w sposobie dostawy lub w sprawie zagubionych akcesoriów należy zgłosić w ciągu ośmiu dni od otrzymania urządzenia.

GWARANCJA

IMIĘ I NAZWISKO

.....

ADRES/ULICA

.....

MIEJSCOWOŚĆ

.....

KOD POCZTOWY

.....

MODEL

.....

NUMER SERYJNY

.....

DATA

.....

PIECZĄTKA I PODPIS

.....